

翅展♂60~64 mm, ♀约70 mm。腹部褐黄色。外形与段拟纷舟蛾 *Pseudofentonia* (*Disparia*) *dua* Schintlmeister 相似, 但体型较大。前翅蓝灰色, 基部的蓝黑色横带更宽而明显; 外横带没有段拟纷舟蛾发达。后翅褐色, 混有淡黄色鳞片。

雄性外生殖器: 第8腹板端缘有2对齿状突起; 爪形突狭长, 由基部向端部逐渐变窄, 末端中裂; 颚形突细长; 抱器瓣略呈三角形, 末端较圆, 背缘基部有1瘤状突起, 端部有1枚短指状突起; 阴茎端部二分岔, 内有许多小刺突。

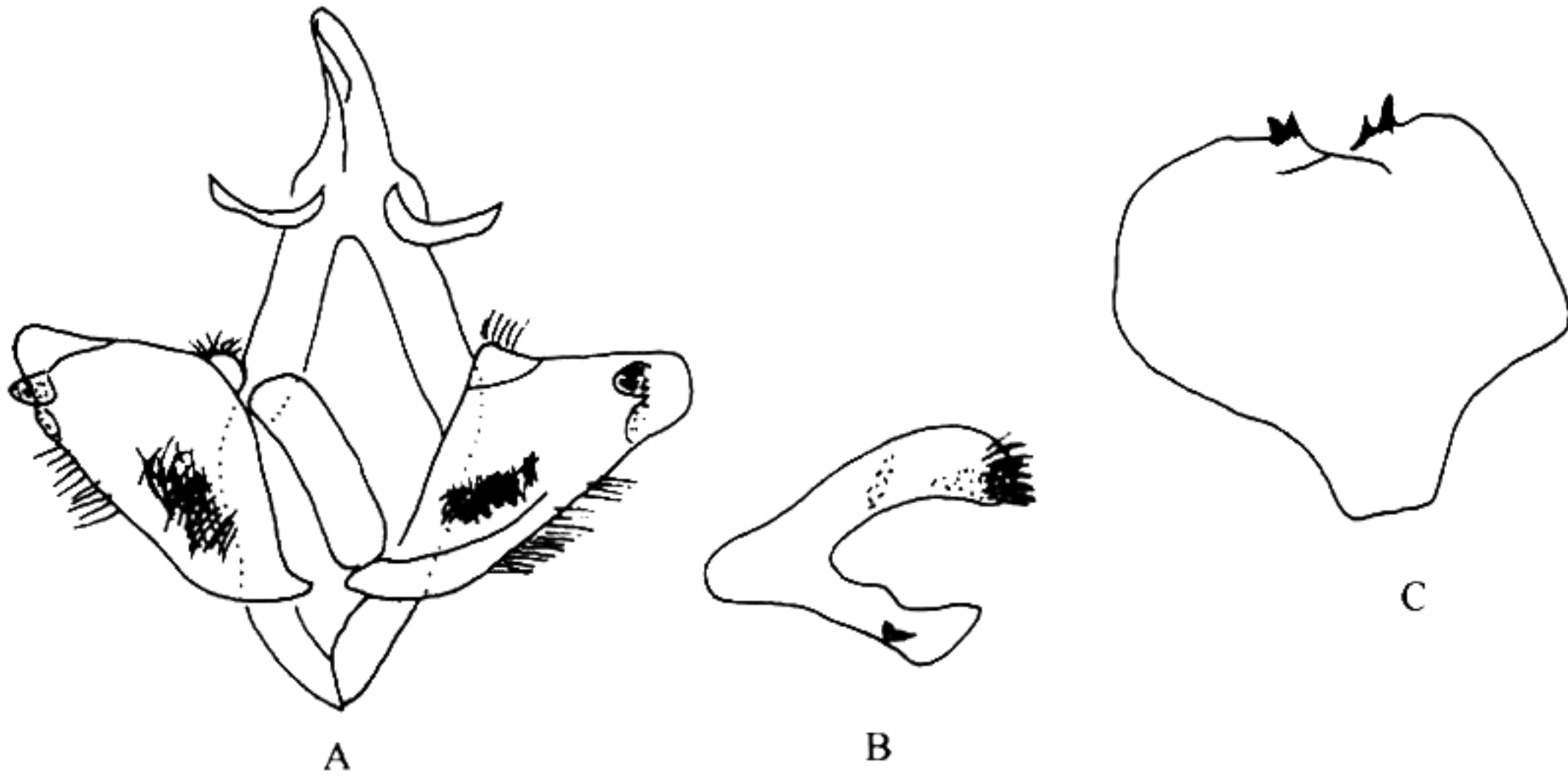


图 318 黛拟纷舟蛾 *Pseudofentonia* (*Dymantis*) *tiga* Schintlmeister
A. 雄性外生殖器; B. 阴茎; C. 第8腹板

观察标本: 云南漕涧 2460 m, 2♂♂, 1999.VI.30 (存 Schintlmeister 处)。

分布: 云南 (漕涧); 越南。

7) 斑拟纷舟蛾亚属 *Polystictina* Kiriakoff, 1968

Polystictina Kiriakoff, 1968, in Wytzman, *Genera Insect.* 217 (B): 178.

Type species: *Heterocampa maculata* Moore, 1879.

触角分支很短。雄性外生殖器的抱器瓣有抱器背基突和抱器突; 爪形突宽而深裂; 阴茎不分岔。

本亚属只包含模式种, 分布在东洋区, 我国也有分布。

(306) 斑拟纷舟蛾 *Pseudofentonia* (*Polystictina*) *maculata* (Moore, 1879) (图 319, 图版 VI: 26)

Heterocampa maculata Moore, 1879, *Descr. New Indian lepid. Insects Colln. Late Mr. W. S. Atkinson* (1): 60.

Polystictina maculata (Moore): Kiriakoff, 1968: 178.

Pseudofentonia (Polystictina) maculata (Moore): Schintlmeister, 1992: 128.

翅展♂33~38 mm, ♀44~48 mm。头部与胸部灰褐色。腹部橙黄褐色到黄褐色。前翅暗红褐色,基部灰白色,有时带淡黄色;基线、内线、外线(双股)和亚端线均由黑褐色斑点组成,使整个翅面布满了斑点。后翅淡红褐色。

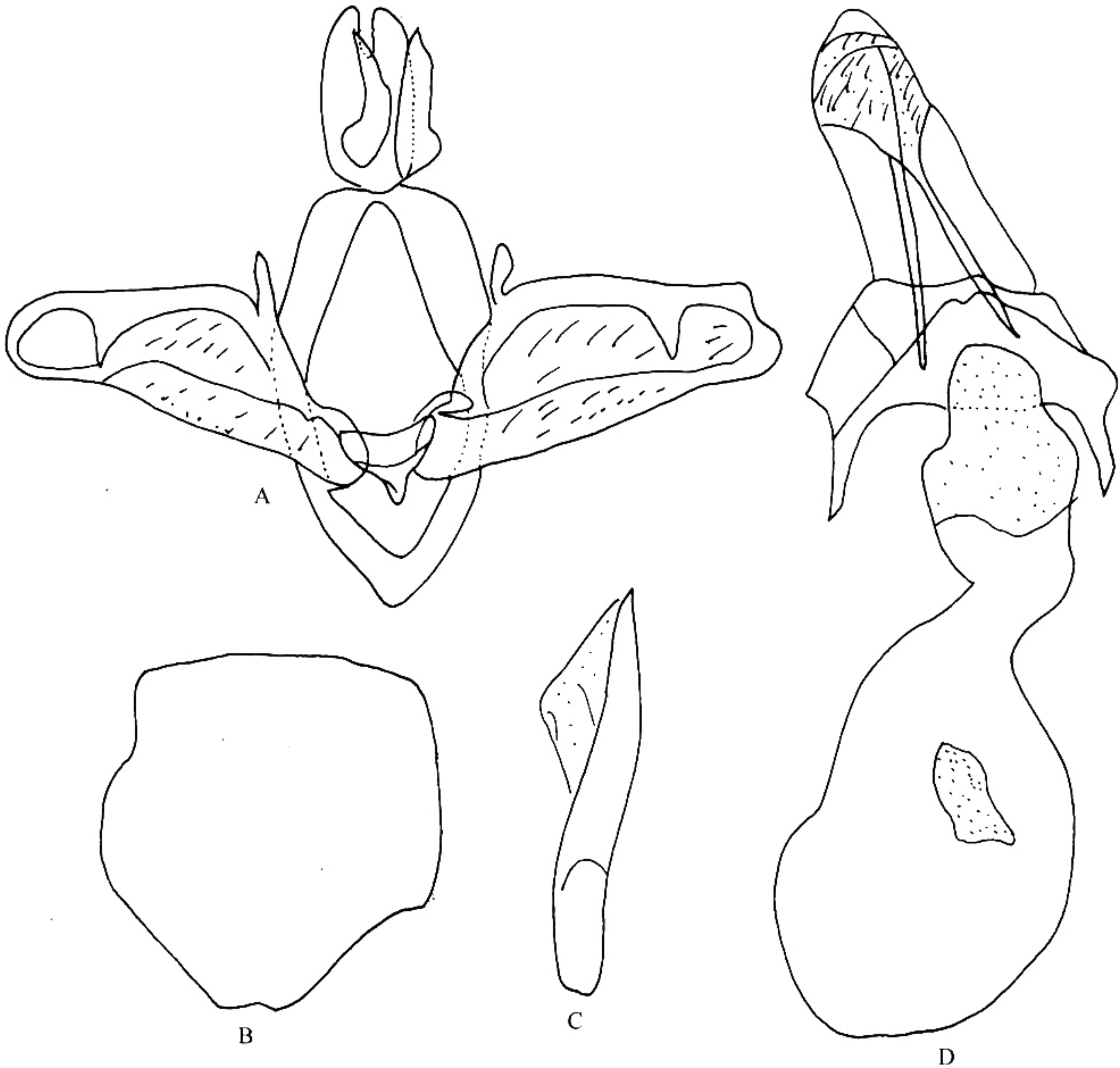


图 319 斑拟纷舟蛾 *Pseudofentonia (Polystictina) maculata* (Moore)

A. 雄性外生殖器; B. 第8腹板; C. 阴茎; D. 雌性外生殖器

雄性外生殖器: 第8腹板端缘几乎直,基缘呈梯形拱;爪形突宽大,椭圆形,末端有1缺刻;颚形突长,末端尖;抱器瓣基部宽,端部较窄,末端钝圆,抱器背基突指状,相对短,亚端也有1枚指状突起;阴茎端基环漏斗状;阴茎细长,末端尖。

雌性外生殖器: 后表皮突长;前表皮突约是后表皮突的1/3长;第8腹板端缘波状拱;囊导管短,上半部骨化;囊体长卵形,囊突略呈椭圆形。

观察标本: 云南西双版纳 700 m, 2♂♂, 1993. IX. 14, 云龙天池 2550, 1♀,

1982.VIII.20; 福建将乐龙栖山 1♂, 1991.VII.16, 武夷山, 1♀, 1982.IX.12; 江西石城 1♀, 1979.IX.26, 上犹 1♀, 1980.X.9, 九连山大丘田 1♀, 1979.IX.25。

分布: 福建 (挂墩、将乐、武夷山)、江西 (上犹、石城、九连山)、云南 (云龙、西双版纳)、台湾; 印度 (北部), 越南。

89. 粘舟蛾属 *Calyptronotum* Roepke, 1944

Calyptronotum Roepke, 1944, *Natuurh. Maandbl. Maastricht* 33: 5.

Type species: *Calyptronotum confusum* Roepke = *Pseudofentonia singapura* Gaede, 1930.

下唇须短。两性触角双栉齿状分支超过 2/3, 雌蛾比雄蛾分支稍短。胸部背面被密毛, 中胸有长的冠形毛簇。后足胫节只有 1 对距。前翅长, 翅顶稍尖, M_2 脉从横脉中央伸出, $M_1 + R_{2,3,4,5}$ 脉从中室上角伸出, 无副室。后翅 M_2 脉同前翅, $M_1 + R_s$ 脉共柄。

Schintlmeister (1997) 将本属作为拟纷舟蛾属 *Pseudofentonia* 的亚属, 依据是两者的雄性外生殖器的抱器背基突相似。但是, 舟蛾科的很多属都有很相似的抱器背基突, 这不是一个分属的可用依据。相反, 本属的颚形突单个, 仅末端分岔, 与拟纷舟蛾属各亚属明显不同, 此外, 本属的雌蛾触角与雄蛾相同, 而其他亚属雌蛾触角为线状。因此, 本属应是一个独立的属。

本属包括 2 种, 分布在东洋区, 我国已知 1 种。

(307) 粘舟蛾 *Calyptronotum singapura* (Gaede, 1930) (图 320, 图版 V: 26)

Pseudofentonia singapura Gaede, 1930, in Seitz, *Großschmett. Erde* 10: 624.

Calyptronotum confusum Roepke, 1944, *Natuurh. Maandbl. Maastricht* 33: 5.

Pseudofentonia (*Calyptronotum*) *singapura* (Gaede): Schintlmeister et Fang, 2001: 70.

翅展♂ 43 mm, ♀ 55 mm。头部灰白色, 颈板黑褐色。胸部和翅基片灰白色, 翅基片端部有 1 条黑纹, 冠形毛簇白色。腹部赭色。前翅灰褐色; 亚基线双股; 内线双股, 不太明显; 外线双股, 波状; 亚端线细; 亚端线以外的翅脉黑色。后翅浅棕色。

雄性外生殖器: 第 8 背板端缘“U”形深凹; 第 8 腹部端缘呈双峰状突出, 亚端有 2 个膜质区; 爪形突椭圆球形, 末端腹面稍突; 颚形突短宽, 末端中央浅凹; 抱器瓣长椭圆形, 背缘骨化, 中部和端部各有 1 个岔状的突起; 阳茎端基环长方形; 阳茎细长, 末端尖。

雌性外生殖器: 后表皮突极长, 是前表皮突长度的 4 倍以上; 第 8 背板端缘中央有 1 根长杆突; 囊导管短, 基部窄于端部; 囊体较小, 长卵形, 无囊突。

观察标本: 海南尖峰岭 1♀, 1982.IV.18; 云南西双版纳勐腊 650 m, 1♀, 1982.